

СОГЛАСОВАНО

Начальник отдела образования
администрации Приморского района
Санкт-Петербурга

«» 2020 г.
О.Ю. Валетова

СОГЛАСОВАНО

Начальник ОГИБДД УМВД России
по Приморскому району
Санкт-Петербурга

«» 2020 г.
СА Плужник

УТВЕРЖДАЮ

Заведующий ГБДОУ д/с № 15
Приморского района Санкт-Петербурга



Т.Н. Дашкова

2020 г.

ПАСПОРТ

дорожной безопасности образовательной организации

Государственного бюджетного дошкольного образовательного учреждения детский

сад № 15 Приморского района Санкт-Петербурга

(наименование образовательной организации, филиала образовательной организации)

Санкт-Петербург

2020

ОГЛАВЛЕНИЕ

ОБЩИЕ СВЕДЕНИЯ	3
1. ПЛАН-СХЕМЫ ОО.....	7
1.1. План-схема района расположения ОО. Пути движения транспортных средств и детей.....	7
1.2. Схема организации дорожного движения в непосредственной близости от ОО (размещение соответствующих технических средств, маршруты движения детей, расположение парковочных мест автотранспорта)....	9
1.3. Маршруты движения пешеходных организованных групп детей ОО (стадион, парк, спортивно-оздоровительный комплекс и др.)	10
1.4. Пути движения транспортных средств к местам разгрузки/погрузки и рекомендуемые пути передвижения детей по территории ОО	10
2. ИНФОРМАЦИЯ ОБ ОБЕСПЕЧЕНИИ БЕЗОПАСНОСТИ ПЕРЕВОЗОК ДЕТЕЙ ТРАНСПОРТНЫМ СРЕДСТВОМ (АВТОБУСОМ).....	11
2.1. Общие сведения	12
2.2. Маршрут движения школьного автобуса по маршруту «Дом – Образовательная организация – Дом» (с указанием остановок).....	12
2.3. Место посадки/высадки обучающихся у ОО.....	12
2.4. Дополнительная схема.....	12
2.5. Данные заполняемые Госавтоинспекцией	13
ПРЕДЛОЖЕНИЯ И ЗАМЕЧАНИЯ КОНТРОЛИРУЮЩИХ ОРГАНОВ.....	14
ПОЛОЖЕНИЕ О ПАСПОРТЕ ДОРОЖНОЙ БЕЗОПАСНОСТИ ОО.....	16

ПОЯСНИТЕЛЬНАЯ ЗАПИСКА ПАСПОРТА ДОРОЖНОЙ БЕЗОПАСНОСТИ

Паспорт дорожной безопасности ГБДОУ детский сад № 15 (далее Паспорт) является информационно-справочным документом, в котором отражаются сведения о соответствии ДОУ требованиям дорожной безопасности, и устанавливаются требования, подтверждающие готовность ДОУ обеспечивать проведение необходимых мероприятий по защите воспитанников связанных с дорожно-транспортным происшествием.

Разработка паспорта дорожной безопасности осуществляется педагогическим коллективом ДОУ, с учетом настоящих требований и предложений органов государственной инспекции безопасности дорожного движения. Заведующий ДОУ, организует процедуру согласования паспорта дорожной безопасности с органами государственной инспекции безопасности дорожного движения, затем утверждает его.

Паспорт безопасности составляется на текущий период и дополняется или корректируется по мере внесения изменений в документальные сведения, включенные в паспорт, с указанием причин и даты их внесения (например, завершение реконструкции или капитального ремонта, изменение схемы, и другие.). При заполнении паспорта дорожной безопасности образовательного учреждения разрешается вносить дополнительную информацию с учетом особенностей объекта образования.

Актуализация паспорта (переоформление) осуществляется каждые 3 года с момента его утверждения. Уточнение данных осуществляется ежегодно по состоянию на 1 января текущего года.

По окончании срока действия паспорта, его повреждении и невозможности дальнейшего ведения оформляется новый паспорт, в который из ранее заведённого паспорта переносится информация, не утратившая значения на момент его переоформления. Ранее заведенный паспорт хранится 3 года, уничтожается в установленном порядке и проходит процедуру повторного согласования.

ОБЩИЕ СВЕДЕНИЯ

Государственное бюджетное дошкольное образовательное учреждение детский сад № 15 Приморского района Санкт-Петербурга.

Тип образовательной организации¹: Образовательная организация
Юридический адрес ОО: 197375, Санкт-Петербург ул. Вербная, д. 11, лит. А
Фактический адрес ОО: 197375, Санкт-Петербург ул. Вербная, д. 11, лит. А

¹ Далее – ОО

Руководители

Должность	Фамилия, имя, отчество	Телефон
Заведующий	Дашкова Татьяна Николаевна	(812) 300-56-28
Старший воспитатель	Гусейнова Марина Олеговна	(812) 300-56-27
Зам.Зав. по АХР	Галкина Анна Михайловна	(812) 300-56-27

	Должность	Фамилия, имя, отчество	Телефон
Ответственные работники муниципального органа управления образованием	Специалист первой категории отдела образования администрации Приморского района Санкт-Петербурга	Сергеев Андрей Владимирович	(812) 417-42-19
Ответственные Госавтоинспекции	Старший инспектор отдела пропаганды ОГИБДД УМВД России по Приморскому району Санкт-Петербурга, капитан полиции	Ветрова Юлия Сергеевна	(812) 573-58-94
Ответственные работники за организацию работы по профилактике детского дорожно-транспортного травматизма в Приморском районе Санкт-Петербурга	Методист, руководитель районного опорного центра по ПДДТТ и БДД ГБУ ДО Дворец творчества детей и молодежи «Молодежный творческий Форум Китеж плюс»,	Киселева Алла Борисовна	(812) 409-88-95

	Должность	Фамилия, имя, отчество	Телефон
Ответственные работники за организацию работы по профилактике детского дорожно-транспортного травматизма в ГБДОУ	Инструктор по физической культуре	Уточкина Юлия Петровна	(812) 300-56-27
Руководитель или ответственный работник дорожно-эксплуатационной организации, осуществляющей содержание улично-дорожной сети	1. Глава МО 2. Начальник ОГИБДД УМВД России по Приморскому району СПб,	Плужник Сергей Александрович, подполковник	(812) 348-43-99
Руководитель или ответственный работник дорожно-эксплуатационной организации, осуществляющей содержание технических средств организации дорожного движения	1. Глава МО _____ 2. СПб ГКУ «Дирекция по организации дорожного движения Санкт-Петербурга» http://gudodd.ru/contacts/	Директор: Мушта Валерий Николаевич	(812) 241-25-73 (812) 576-01-91 (многоканальный) (812) 576-01-90 (резервный)

Количество обучающихся (воспитанников): 400

Наличие информационного стенда по БДД: имеется в вестибюле первого этажа
(если имеется, указать место расположения в ОО)

Наличие уголка по БДД: имеется в 8 группах.

Наличие методической литературы и наглядных пособий (краткий перечень):

1. Андреева Н.Н., Князева Н.Л., Стеркина Р.Б. безопасность: Учебное пособие по основам безопасности жизнедеятельности детей старшего дошкольного возраста. СПб «Детство - Пресс», 2005 – 2 экз.;

2. Азбука поведения на дороге: программа обучения дошкольников безопасному поведению на дорогах города. / Серия: инструктивно – методическое обеспечение содержания образования в Москве/отв. Ред. Е.С.Кушель. – М.Центр «Школьная книга», 2007 – 1 экз.
3. Дети на дороге. Правила дорожного движения в играх и упражнениях: Учебно-методическое пособие/Под общ. Ред. Доктора пед. Наук Л.Б. Баряевой, 2008 – 2 экз.
4. «Дорожные знаки» Г.П. Шалаева. – М.: Филол. О-во СЛОВО, из-во Эксмо, 2005 – 1 экз.
5. «Три сигнала светофора» (сценарии, развлечения, утренники) – 1 экз.
6. Степаненкова Э.Я., Филенко М.Ф. Дошкольникам о правилах дорожного движения. Пособия для воспитателя детского сада. Изд. 2-е., испр. и дополн. М., «Просвещение», 1978. 63с. – 2 экз.
7. Правила дорожного движения. Младшая и средняя группы. /Сост. Поддубная Л.Б. – Волгоград: ИТД «Корифей». – 2 экз.
8. Правила дорожного движения. Старшая и подготовительная группы. / Сост. Поддубная Л.Б. – Волгоград: ИТД «Корифей». – 2 экз.

Наличие учебной площадки для проведения практических занятий по БДД:

имеется, на улице у спортивной площадки.

(если имеется, указать место расположения в ОО)

Наличие автобуса в ОО: не имеется.

(при наличии автобуса)

Владелец автобуса _____

(ОО, муниципальное образование и др.)

Время занятий в ОО

1-я смена

с 7.00 _____

по 14.00 _____

2-я смена

с 12.00 _____

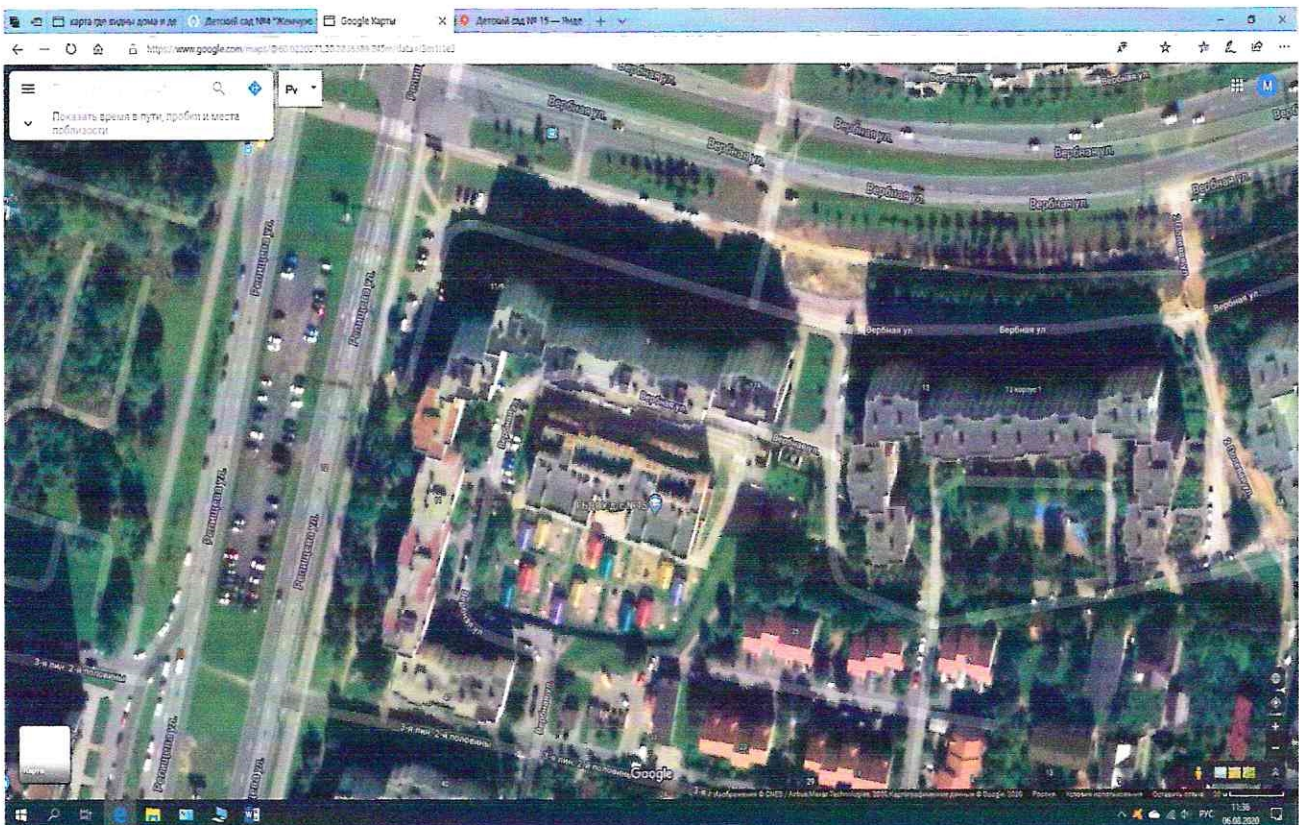
по 19.00 _____

Телефоны оперативных служб:

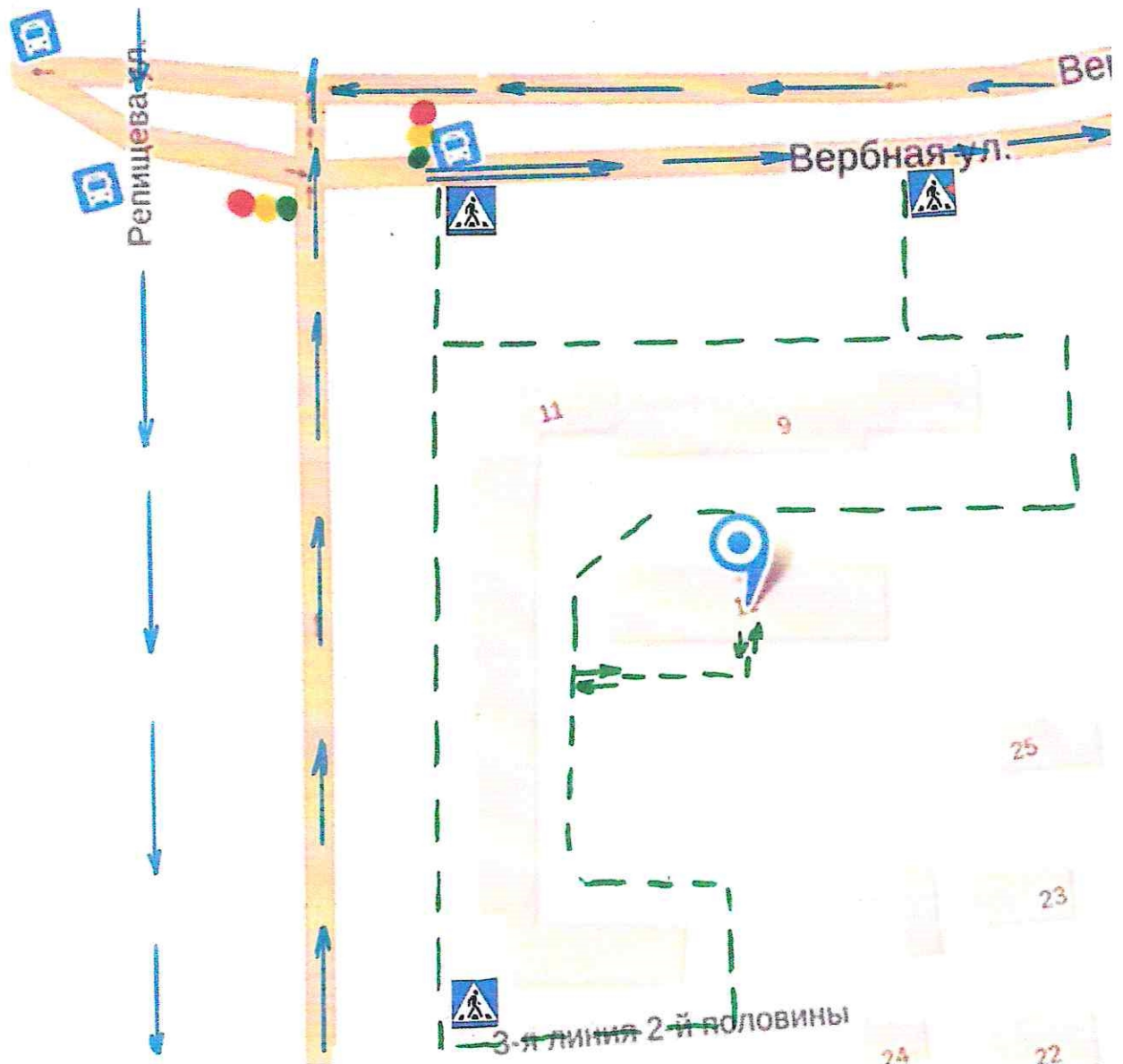
Единая служба спасения	112
Пожарная служба	01
Скорая помощь	03
Полиция	02
Госавтоинспекция	
Диспетчерская служба Дирекции по организации дорожного движения	(812) 576-01-91

(другие необходимые телефоны)

1. ПЛАН-СХЕМЫ ОО



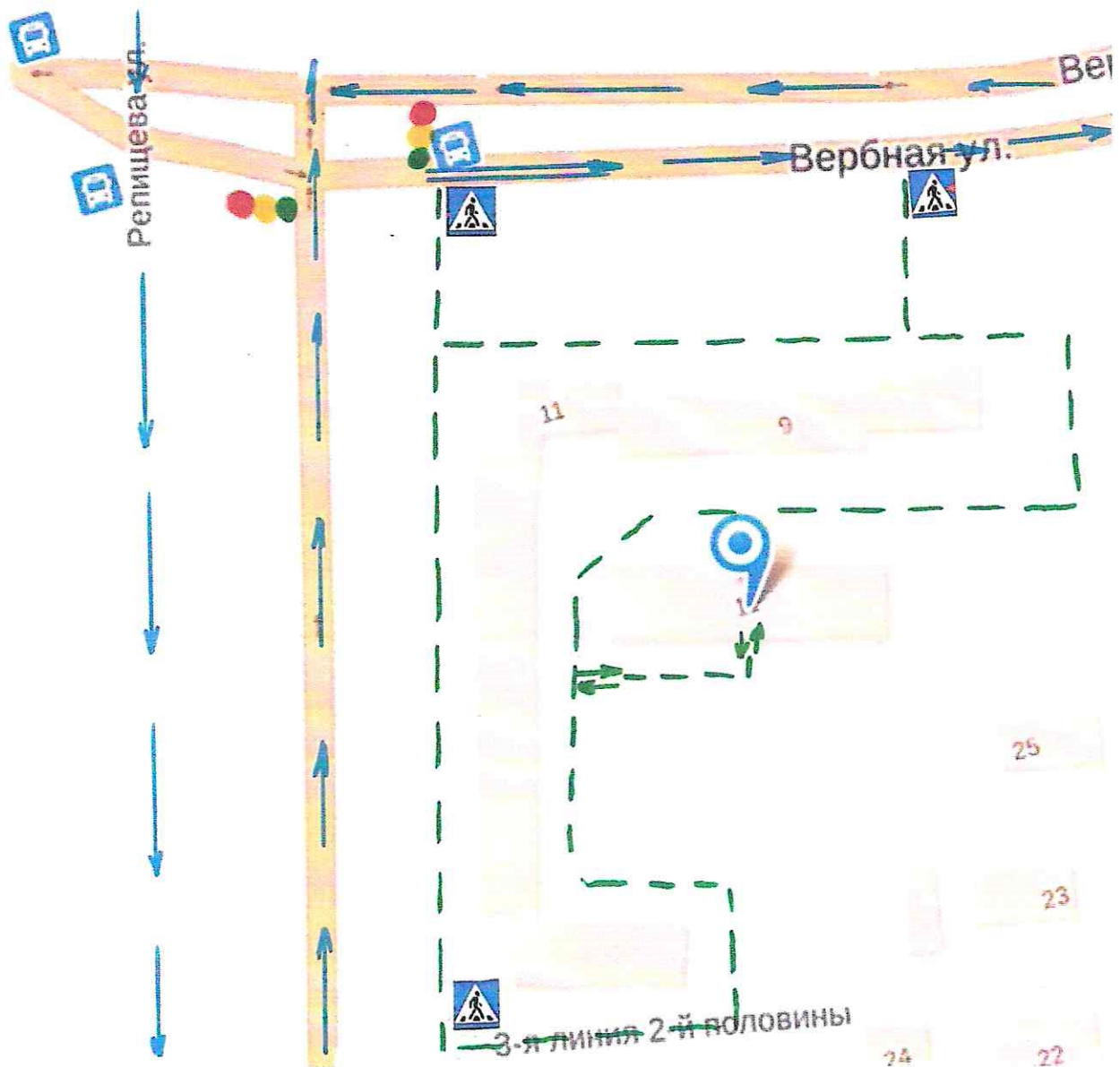
1.1. План-схема района расположения ОО.
Пути движения транспортных средств и детей²



- > - направление движения транспортного потока
- -> - направление движения детей в ГБДОУ

² Моделирующая программа размещена по адресу: <http://passportbdd.ru/>, режим доступа – свободный

1.2. Схема организации дорожного движения в непосредственной близости от ОО (размещение соответствующих технических средств, маршруты движения детей, расположение парковочных мест автотранспорта)³



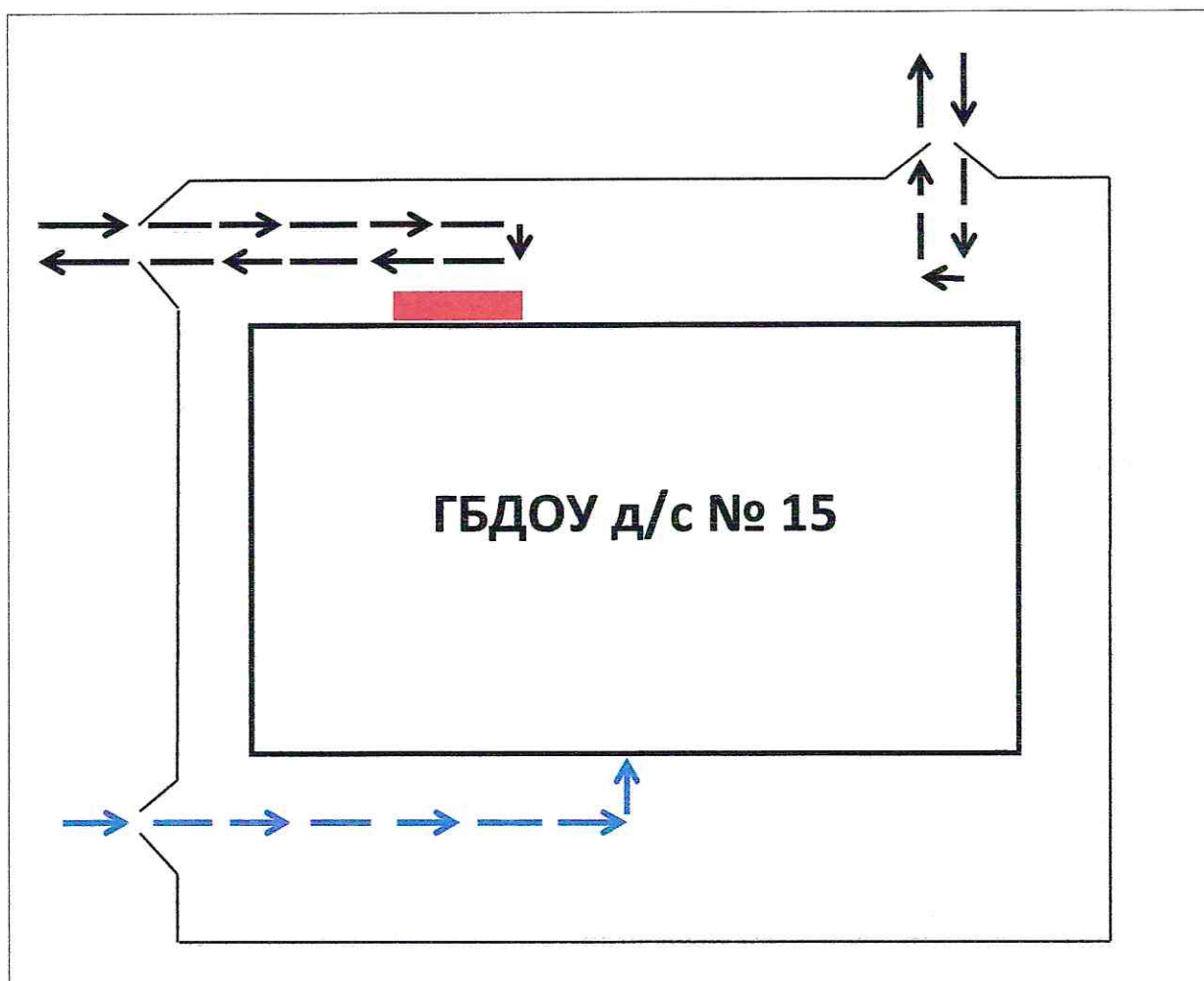
- > - направление движения транспортного потока
- -> - направление движения детей в ГБДОУ





³ Моделирующая программа размещена по адресу: <http://passportbdd.ru/>, режим доступа – свободный

1.3. Маршруты движения пешех организованных групп детей ОО (стадион, парк, спортивно-оздоровительный комплекс и др.)⁴

ГБДОУ детский сад № 15 не организует пешех прогулок воспитанников.

1.4. Пути движения транспортных средств к местам разгрузки/погрузки и рекомендуемые пути передвижения детей по территории ОО⁵



-  - въезд / выезд грузовых транспортных средств
-  - движение грузовых транспортных средств по территории ГБДОУ
-  - движение детей на территории ГБДОУ
-  - место разгрузки / погрузки

⁴ Моделирующая программа размещена по адресу: <http://passportbdd.ru/>, режим доступа – свободный

⁵ Моделирующая программа размещена по адресу: <http://passportbdd.ru/>, режим доступа – свободный

2. ИНФОРМАЦИЯ ОБ ОБЕСПЕЧЕНИИ БЕЗОПАСНОСТИ ПЕРЕВОЗОК ДЕТЕЙ СПЕЦИАЛЬНЫМ ТРАНСПОРТНЫМ СРЕДСТВОМ (АВТОБУСОМ)

В ГБДОУ детский сад № 15 перевозка детей не осуществляется. Специального транспортного средства не имеется и договор с организацией, осуществляющей такие перевозки, не заключен, т.к. нет необходимости.

2.5. Данные, заполняемые Госавтоинспекцией

Организация надзора за эксплуатацией транспортных средств _____

Дата и место проверки выполнения установленных требований при эксплуатации транспортного средства _____

Выявленные нарушения _____

ПОЛОЖЕНИЕ О ПАСПОРТЕ ДОРОЖНОЙ БЕЗОПАСНОСТИ ОО

1. Паспорт дорожной безопасности образовательной организации⁶ является основным документом, систематизирующим сведения о деятельности образовательной организации по обеспечению безопасности обучающихся на прилегающих к образовательной организации дорогах общего пользования и внутриквартальной территории.

Паспорт дорожной безопасности обязаны иметь все образовательные организации Санкт-Петербурга.

2. Бланки Паспорта изготавливаются по единому для Санкт-Петербурга образцу и оформляются на русском языке.

3. Заполнение Паспорта осуществляется администрацией образовательной организации с учетом требований настоящего положения.

4. Титульный лист Паспорта должен содержать следующие данные:

- наименование образовательной организации в соответствии с Уставом образовательной организации;
- реквизиты (ФИО, дата утверждения) представителя Районной администрации;
- реквизиты (ФИО, дата утверждения) руководителя образовательной организации;
- реквизиты (ФИО, дата утверждения) ответственного руководителя отдела ГИБДД У МВД России;
- год подготовки Паспорта.

5. В Паспорт вносятся следующие сведения об образовательной организации:

Общие сведения:

- Наименование ОО;
- Тип ОО;
- Местонахождения адрес ОО;
- Фактический адрес ОО (если отличается от юридического);
- Руководители ОО
- Ответственный (-ые) от отдела ГИБДД У МВД России;
- Ответственные за мероприятия по профилактике детского травматизма образовательной организации, РОЦ БДД (телефон, адрес);
- Количество учащихся в образовательной организации;
- Наличие уголка по БДД (если имеется, указать место расположения);
- Наличие класса по БДД (если имеется, указать место расположения);
- Наличие автогородка (площадки) (если имеется);
- Наличие школьного автобуса в ОО;
- Расписание занятий в ОО;
- Телефоны оперативных служб.

План-схемы:

⁶ (Далее – Паспорт)

- План-схема района расположения ОО. Пути движения транспортных средств и детей;
- Схема организации дорожного движения в непосредственной близости от ОО (размещение соответствующих технических средств, маршруты движения детей, расположение парковочных мест автотранспорта);
- Маршруты движения пешеходных организованных групп детей ОО (стадион, парк, спортивно-оздоровительный комплекс и др.);
- Пути движения транспортных средств к местам разгрузки/погрузки и рекомендуемые пути передвижения детей по территории ОО;
- Маршрут движения школьного автобуса по маршруту «Дом – Образовательная организация – Дом» (с указанием остановок);
- Место посадки/высадки обучающихся у ОО;
- Паспорт может содержать и ряд других схем.

6. Действие Паспорта ограничивается 3 годами и дополняется или корректируется по мере внесения изменений в документальные сведения, включенные в Паспорт, с указанием причин и даты их внесения (например, завершение реконструкции или капитального ремонта, изменение схемы, и другие.).

7. Актуализация данных осуществляется ежегодно по состоянию на 1 января текущего года. Паспорт регистрируется в установленном делопроизводством порядке, ведется отдельным переходящим делом.

8. Ранее заведенный паспорт хранится 3 года, уничтожается в установленном порядке и проходит процедуру повторного согласования.

9. Паспорт размещается на сайте образовательной организации в виде титульного листа, листа согласования и листа корректировок.

10. Копия «План-схемы района расположения ОО. Пути движения транспортных средств и детей», содержащаяся в Паспорте должна быть размещена на стенде в доступном для родителей месте в фойе образовательной организации. Там же располагается книга «Предложений по организации дорожного движения вблизи образовательной организации».

11. Паспорт хранится в сейфе в служебном кабинете руководителя образовательной организации.

12. Паспорт переоформляется по окончании его срока действия, повреждении и невозможности дальнейшего ведения. В новый Паспорт переносится информация, не утратившая актуальность на момент его переоформления.